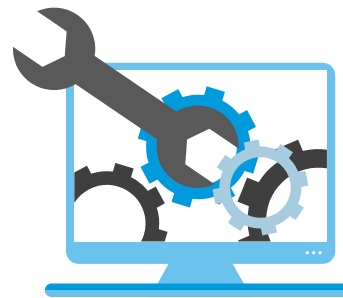


LES PLANS DE CONTINUITÉ DES AFFAIRES À L'ÈRE DU COVID-19



Agenda



1

Introduction

2

**Système de Management de la
Continuité d'Activités (SMCA)**

3

Plan de Continuité d'Activités (PCA)

4

PCA vs SMCA

5

Introduction à la Norme ISO 22301

6

QUESTIONS

1 Introduction

Les organisations sont confrontées à des multiples risques internes et externes:

- les cyberattaques,
- les catastrophes naturelles,
- les pannes de courant,
- les actions revendicatives,
- les erreurs humaines et
- les pandémies entre autres.



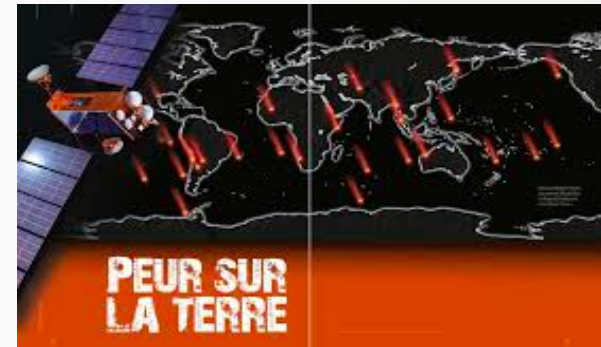
1

Introduction

Ces risques sont souvent imprévisibles et ont le potentiel d'interrompre gravement les opérations commerciales.

Aucune organisation ne souhaite que ses fonctions critiques soient interrompues ou être empêchées d'accéder aux informations essentielles.

Il est donc impératif d'avoir un système en place qui maintient la fonctionnalité des opérations commerciales lorsqu'un incident se produit.



1

Introduction



Un Plan de Continuité des Affaires (PCA) permet à l'organisation de planifier et tester la continuité de ses opérations en cas d'une interruption non-planifiée.

Que faire lors d'une interruption ?



Gérer l'urgence

- Mode «désastre»
- Plan de gestion des incidents (PGI/IMP)



Assurer la continuité

- Mode «désastre»
- Plan de continuité (PCA/BCP)



Rétablir le système

- Mode «normal»
- Plan de reprise et récupération (PRA/DRP)

- **Le PCA est essentiel pour la survie des organisations en cas de perturbations et ou interruptions de ses activités comme ce que nous voyons avec le COVID-19.**

2

Management de la Continuité des Activités (MCA)

Définition

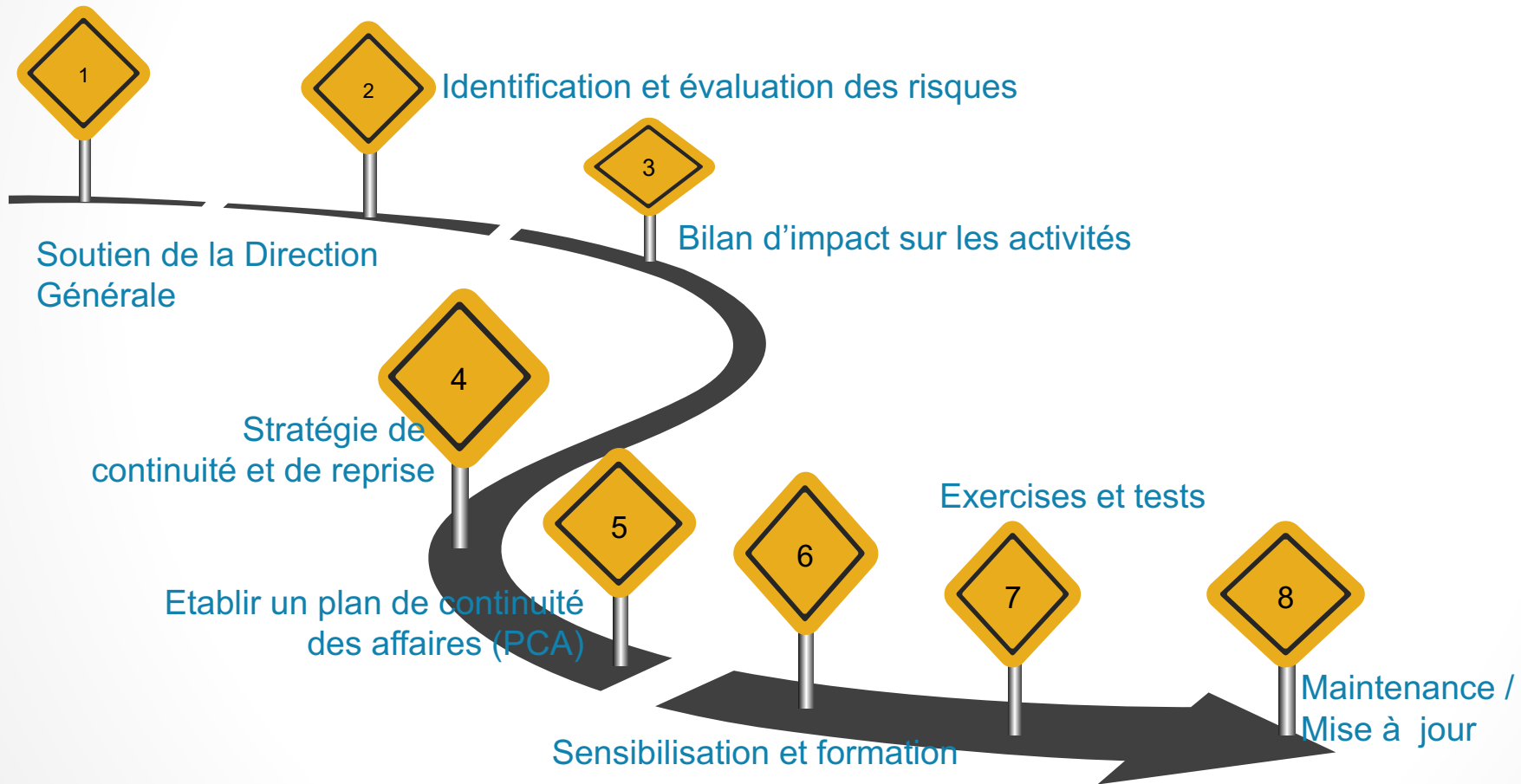
Le management de la continuité des activités(MCA) est le processus par lequel une organisation se prépare à de futurs incidents qui pourraient compromettre la mission principale de l'organisation et sa viabilité.

Ces incidents comprennent des événements locaux comme les incendies de bâtiments, des événements régionaux comme les tremblements de terre ou des événements a l'échelle nationale ou internationale comme les pandémies.

2

Management de la Continuité des Activités (MCA)

Éléments essentiels



2

Management de la Continuité des Activités (MCA)

Détails des éléments essentiels

1- Soutien de la Direction Générale

La direction doit soutenir les initiatives pour préparer, maintenir et appliquer correctement un plan de continuité des activités (PCA) en affectant les ressources, les personnes et le budget adéquats.

2

Management de la Continuité des Activités (MCA)

Détails des éléments essentiels

2- Identification et évaluation des risques

Les risques potentiels dus à des menaces telles que les incendies, les inondations, etc., doivent être identifiés, et la probabilité et l'impact potentiel sur l'entreprise doivent être déterminés. Cela doit être fait sur tous les sites de l'entreprise et au niveau du siège pour s'assurer que les risques de tous les événements crédibles sont compris et appropriés.

2

Management de la Continuité des Activités (MCA)

Détails des éléments essentiels

3- Bilan d'Impact sur les Activités (BIA)

Le BIA est un processus d'analyse de l'impact dans le temps d'une perturbation sur l'organisme. Le résultat est un inventaire des processus opérationnels essentiels et les exigences de continuité d'activité et leur justification.

2

Management de la Continuité des Activités (MCA)

Détails des éléments essentiels

4- Stratégie de continuité et de reprise

Cette stratégie aborde les grandes lignes de ce qui sera fait, les personnes et les ressources qui seront alloués pour permettre la continuité et la reprise des processus opérationnelles essentiels.

2

Management de la Continuité des Activités (MCA)

Détails des éléments essentiels

5- Etablir un plan de continuité des activités (PCA)

Le PCA contient les informations documentées servant de guide à un organisme pour répondre à une perturbation et reprendre, rétablir et restaurer la livraison de produits et la fourniture de services en cohérence avec ses objectifs de continuité d'activité.

2

Management de la Continuité des Activités (MCA)

Détails des éléments essentiels

6- Sensibilisation et formation

L'éducation et la sensibilisation de tous les parties prenantes au programme du management de la Continuité des Activités et aux Plans de Continuité des Activités sont essentielles à l'exécution du plan.

2

Management de la Continuité des Activités (MCA)

Détails des éléments essentiels

7- Exercices et tests

Les employés doivent participer à des exercices et tests réguliers afin de déterminer l'efficacité du programme du MCA et les PCA.

2

Management de la Continuité des Activités (MCA)

Détails des éléments essentiels

8- Maintenance

Les capacités et la documentation de BCM doivent être régulièrement mise à jour pour garantir leur efficacité et leur alignement sur les priorités commerciales de l'organisme.

3

Plan de Continuité des Activités (PCA)

Définition

Un PCA contient les informations documentées servant de guide à un organisme pour répondre à une perturbation et reprendre, rétablir et restaurer la livraison de produits et la fourniture de services en cohérence avec ses objectifs de continuité d'activité.

Le PCA se concentre principalement sur la préservation de la capacité d'une organisation à fonctionner en cas d'incident perturbateur en veillant à ce que les fonctions commerciales les plus critiques continuent de fonctionner - même à capacité réduite - tout en s'occupant de la perturbation.

3

Plan de Continuité des Activités (PCA)

Les étapes d'un PCA

1

INITIATION

2

BILAN D'IMPACT SUR LES
ACTIVITES

3

STRATÉGIES DE
PRÉPARATION AUX
DÉSASTRES

4

DÉVELOPPER ET
METTRE EN ŒUVRE LE
PLAN

5

MAINTENANCE ET
TESTS



3

Plan de Continuité des Activités (PCA)



Etape 1

INITIATION

- ❖ Préparez-vous à rencontrer la Direction Générale afin de partager autant que possible les problèmes et solutions associés à l'élaboration de la planification en cas de catastrophe.
- ❖ Pour assurer le soutien de la Direction Générale nécessaire au succès, nous devons présenter une approche bien pensée et démontrer un contrôle de gestion du projet.



3

Plan de Continuité des Activités (PCA)



Etape 2

BILAN D'IMPACT SUR LES ACTIVITES (BIA)

- ❖ Le BIA permet de déterminer les expositions financières et les impacts opérationnels résultant d'une perturbation majeure des services.
- ❖ Le BIA fournira la justification rationnelle et des coûts pour l'atténuation des risques et la réponse, la reprise, la récupération et les décisions liées à la restauration des activités.



3

Plan de Continuité des Activités (PCA)



Etape 2

BILAN D'IMPACT SUR LES ACTIVITES (BIA)

- ❖ Recueillir des données pour le bilan d'impact sur les activités.
- ❖ Examiner le résultat initial du bilan d'impact sur les activités.
- ❖ Mener des entrevues et les enquêtes approfondies du bilan d'impact sur les activités.
- ❖ Identifier les processus opérationnels et système informatiques sensibles.



3

Plan de Continuité des Activités (PCA)



Etape 3

STRATÉGIES DE PRÉPARATION AUX CATASTROPHES

- ❖ Définir et chiffrer les alternatives de continuité d'activités.
- ❖ Recommander une stratégie de préparation aux catastrophes.
- ❖ Préparer le rapport et sa présentation a la direction générale.
- ❖ Obtenir l'approbation de la stratégie de préparation aux catastrophes.



3

Plan de Continuité des Activités (PCA)



Etape 4

DÉVELOPPER ET METTRE EN ŒUVRE LE PLAN

- ❖ Définir la portée et le nombre de plans de continuité des activités
- ❖ Élaborer une demande de proposition pour un site alternatif
- ❖ Définir l'organisation de l'équipe du PCA
- ❖ Organiser des réunions initiales avec les équipes MCA
- ❖ Organiser les données du plan
- ❖ Organiser des réunions périodiques avec les équipes
- ❖ Identifier les tâches et procédures des équipes
- ❖ Examen des documents du plan



3

Plan de Continuité des Activités (PCA)



Etape 5

MAINTENANCE & TESTS

- ❖ Établir un programme de test du PCA
- ❖ Établir les exigences en matière de formation pour les parties prenantes
- ❖ Simuler des exercices d'interruption et tester le PCA
- ❖ Mettre à jour et affiner le plan régulièrement

4

PCA vs SMCA

PCA

- Les PCA sont au cœur de tout SMCA
- Enregistre les actions que les organisations prendront en réponse à tout incident menaçant les activités clés

SMCA

- Basé sur l'analyse
- Testé régulièrement
- Nécessite un management régulière des mise a jour
- Sensibilisation à l'échelle de l'organisation, ancrée dans la culture et déployée dans toute l'entreprise
- Inclure tous les PCA de l'organisation

Contexte

- ❖ **Essentiellement, l'ISO 22301 spécifie les exigences pour mettre en œuvre, maintenir et améliorer un système de management afin de se protéger contre les perturbations, réduire la vraisemblance de leur survenance, s'y préparer, y répondre et se rétablir lorsqu'elles se produisent.**
- ❖ **Les exigences spécifiées dans la norme ISO 22301 sont génériques et prévues pour être applicables à tous les organismes, ou à des parties de ceux-ci, indépendamment du type, de la taille et de la nature de l'organisme.**

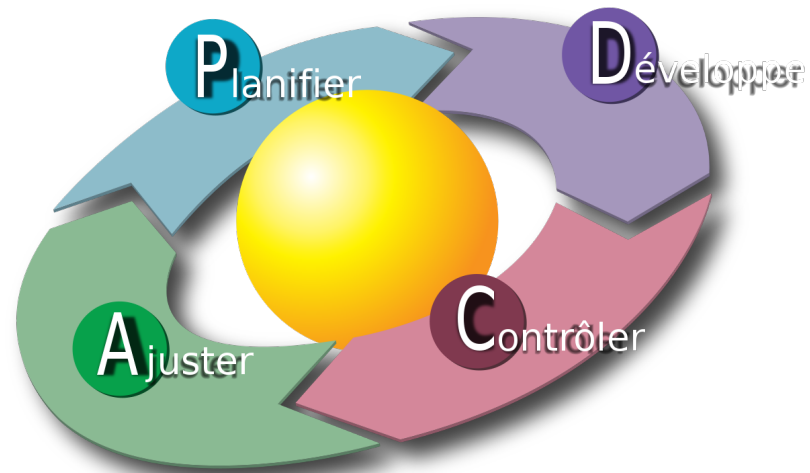
Contexte

L'ISO 22301 est applicable à tous les types et toutes les tailles d'organismes qui:

- ❖ Mettent en œuvre, maintiennent et améliorent un SMCA;
- ❖ cherchent à assurer la conformité à la politique de continuité d'activité déclarée;
- ❖ Ont besoin d'être aptes à poursuivre la livraison de produits et la fourniture de services à un niveau de capacité acceptable et préalablement défini durant une perturbation;
- ❖ Cherchent à améliorer leur résilience à travers l'application efficace du SMCA.

Cycle PDCA

Le cycle PDCA est à la base de la norme ISO 22301.



6

QUESTIONS



Contact: **Alain KELOUTE**

Consultant des Systèmes de Gestion Bancaire

Email: akeloute@yahoo.fr